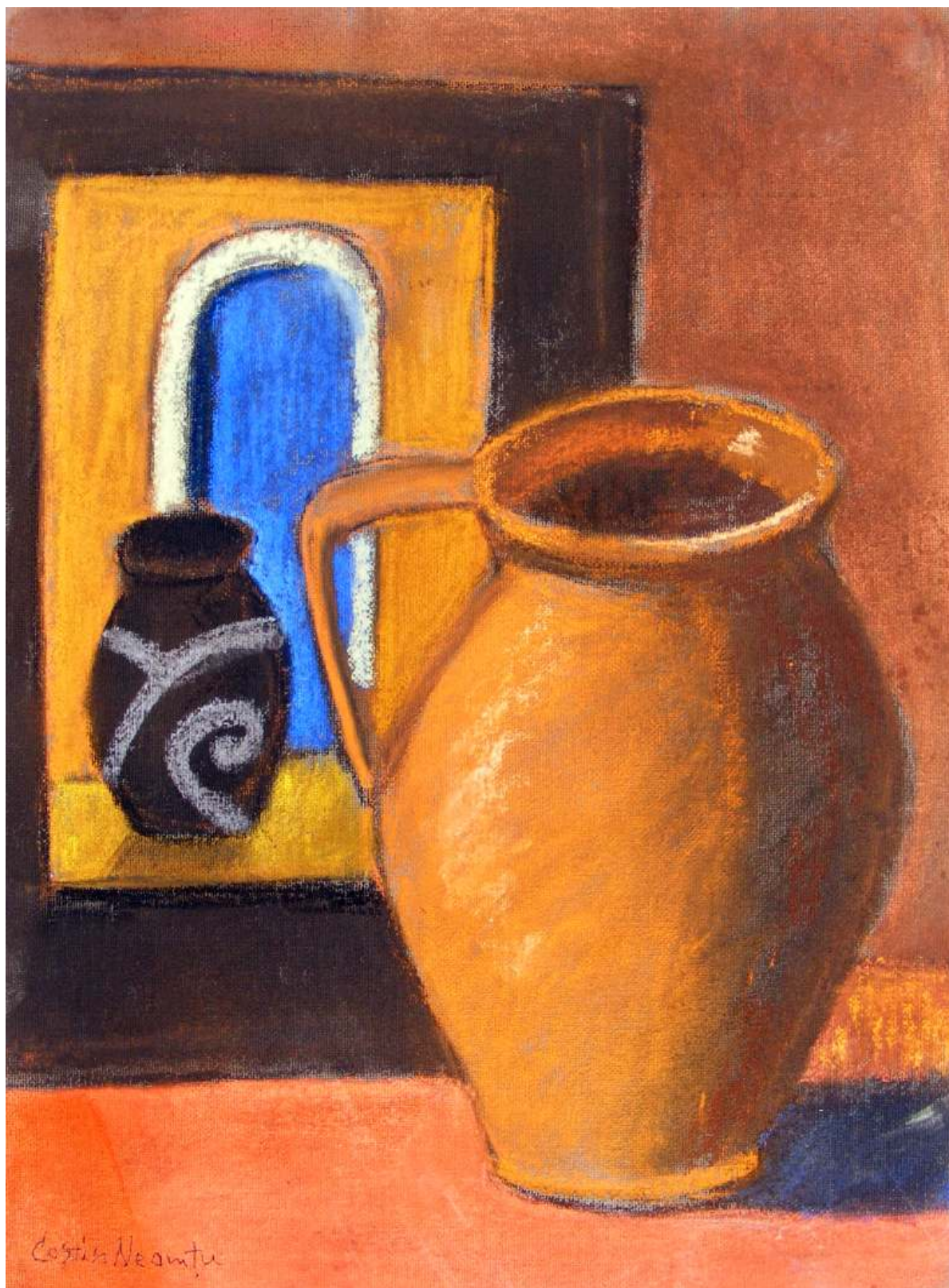


MUZEUL DE ARTĂ VIZUALĂ GALAȚI



COSTIN NEAMȚU
Recuperări

Coperta 1: Fereastra, pastel, 40/30 cm.

Coperta 2: Lisandru, pastel, 42/30 cm.



COSTIN NEAMȚU

Născut în 4 mai 1939 la Corni, Suceava. Absolvent al Universității de Arte “N. Grigorescu”, București, secția Pictură Murală, 1967.

Membru al Uniunii Artiștilor Plastici din România.

Membru Asociația Internațională a Pasteliștilor ASPAS Oviedo - SPANIA.

EXPOZIȚII PERSONALE și de GRUP în ȚARĂ: 1968, 1971, 1975, 1979, 1981, 1990, 1995, 2013 Galeria “Dialog”, 2013 Palatul Mogoșoaia, Suceava, Fălticeni, Botoșani, Câmpulung Moldovenesc, Iași, Bârlad, Vaslui, Râmnicu Vâlcea, Dej, Constanța, Craiova, București.

Saloanele “Arte în București” 2010, 2011, 2012, 2013.

EXPOZIȚII PERSONALE în STRĂINĂTATE: 1992 Soissons, Franța. 1993 Lefkada, Grecia. 2007 Madrid, Spania.

PARTICIPĂRI la EXPOZIȚII de ARTĂ ROMÂNEASCĂ în străinătate: 1970, 1974 Moscova; 1979 Berlin, Helsinki; 1980 Viena; 1981 Salzburg; 1990 Bienala internațională de pastel din Saint-Quentin (Franța); 1992 Seul; 1994 Beirut; 1994, 1996 Chișinău; 1994 Berrouth; 2004 Bienala internațională de pastel din Nowy Sacz (Polonia); 2006 Alba (Italia) și Sankt Petersburg; 2011, 2013 Bienala internațională de pastel (ASPAS) Oviedo (Spania).

LUCRĂRI în MUZEE: Muzeul “Vasile Pârvan” Bârlad; Muzeul Municipiului București; Muzeul “Brukenthal” Sibiu; Muzeul Județean Botoșani și Suceava; Muzeul Moldovei din Iași; Muzeul de Artă Tulcea; Muzeul de Artă Constanța; Muzeul “Florian” din Baia Mare; Muzeul Județean Râmnicu Vâlcea; Muzeul “Ion Irimescu” Fălticeni.

LUCRĂRI în colecții particulare în România, Anglia, Grecia, Germania, Coreea de Sud, Austria, Spania, Liban, Italia, Israel, Franța.

PREMII: 1980 “VORONEȚIANA”; 2005 “LASCĂR VOREL”; 2006 Nominalizat la Saloanele Moldovei; 2010 Nominalizat la Arte în București; 1994 Menționat în “WHO'S WHO” (Lausanne) cu specimen de semnătura; Menționat în “Enciclopedia Artiștilor Români” vol.I 1996 și vol.II 2003.

PASTELUL- MEDITAȚIE ASUPRA FRUMUSEȚII LUCRURILOR SIMPLE

Privită în ansamblu, creația lui Costin Neamțu își dezvăluie la o privire mai atentă o logică interioară care este chiar logica evoluției sale artistice. Aparent, pictura murală și pastelul par a fi opuse ca obiectiv vizual; figurativul și non-figurativul se află în același raport de adversitate. Și totuși, toate aceste elemente le întâlnim într-o relație echilibrată în demersul plastic căruia i s-a dedicat de aproape șapte decenii artistul, dacă luăm în considerație și primele încercări, din anii copilăriei.

Formația sa de pictor monumental rămâne un principiu fundamental al modului de concepție a imaginii. Chiar dacă se dedică pastelului, claritatea structurii compoziționale și adesea monumentalitatea formelor rămân elemente distinctive ale stilului său dând greutate abordării plastice care respinge tot ce înseamnă pitoresc facil. Etapa picturii non figurative și a art- obiectului, a sculpturii și a colajelor își are sorginea, probabil, dincolo de necesitatea de racordare la ambientul fizic și spiritual contemporan, tot în principiile unui tip de obiect unde construcția, sinteza sunt un imperativ al artelor vizuale ("Compuneri", "Vizual- efemer"). Oricât de surprinzătoare a fost această opțiune, căruia artistul a continuat să i se dedice ca o alternativă la practica pastelului, ea nu era total diferită de restul operei lui Costin Neamțu. Artistul mărturisea: "Este greu să explic orientarea mea "figurativă" și non- figurativă". Cert este că folosesc aceste două moduri de exprimare. Figurativul pentru zona tactil- afectivă, iar non-figurativul pentru zona rațională în care pot face sinteze și alte semnificații care rezultă din structura și limbajul folosit. Cele două modalități nu sunt etape ale creației, sunt permanentă ." Am amintit aceasta relativ mai nouă latură a creației lui Costin Neamțu, deoarece ea face parte organic din evoluția sa. Ea conține un dialog cu spațiul, o dinamică nouă a imaginii, dar patternul inițial rămâne cea importantă dată structurii imaginii, devenită mai vizibilă, mai abstractizată, punând accentul pe aspectul rațional al creației. Aș spune că aceste două aspecte ale operei sale se luminează reciproc și îmbogățesc universul operei sale.

Actuala expoziție de la Muzeul de Artă Vizuală din Galați cuprinde pasteluri, domeniu prin care artistul s-a făcut cunoscut ca unul dintre virtușii acestei tehnici în arta contemporană românească. Selecția prezentă pe simezele muzeului etalează principalele teme abordate de el - natura moartă, peisajul și portretul- genuri devenite clasice. De aceea probabil, văzând pastelurile lui Costin Neamțu, conexiunile cu momente diferite din istoria artei se declanșează, nu pentru a detecta influențe ci pentru a constata o anumită prestanță pe care cele mai simple, poate chiar banale obiecte o pot căpăta, transfigurate de viziunea artistului. Într-adevăr, pastelul este o tehnică făcută să capteze o anumită intimitate a subiectului, o atmosferă legată de imediatețea percepției, de o anumită spontaneitate a impresiilor directe trezite de realitate, de spectacolul naturii. Este un aspect regăsit și în lucrările lui Costin Neamțu. Câteva felii de pepene galben așezate ordonat pe o tavă, niște gheme de diferite mărimi pe un plan orizontal, câteva ulcele pe o masă, un bol cu mere sunt motive ce se pot pierde în penumbra monotoniei. Dar, dimpotriva, ele capătă personalitate, prezența lor devine palpabilă, se impune cu autoritate privirii. În tăcerea densă a compoziției formele lor ample, rotunjite sau alungite capătă individualitatea unor personaje și captează atenția prin monumentalitatea lor.

Aceeași știință de a descoperi, de a cultiva o estetică a lucrurilor simple o întâlnim și în peisajele lui Costin Neamțu. Întinderi de câmpii sau dealuri, o căpiță de fân sau o căsuță izolată în mijlocul naturii, câțiva copaci care-și proiectează umbrele pe iarbă sunt motive frecvente ce par banale dacă sunt exprimate în cuvinte, dar ele-și dezvăluie aspectul poetic, lirismul doar prin decupajele compoziționale operate de artist, prin formele lor sintetice și semnificative, prin expresivitatea coloritului. Să nu uităm portretele, în special portretele de copii cărora artistul știe să le surprindă personalitatea plină de farmec și care capătă acea candoare a vârstei, greu de definit, tocmai prin forța coloritului.

Rigoarea compozițională și geometria formelor creează structura lucrărilor, un element foarte important în concepția de ansamblu a lucrărilor lui Costin Neamțu, deși poate el nu e perceput imediat de privitor, dar el dă soliditate construcției imaginii.

Culoarea este desigur elementul care cucerește privirea, deși există și în acordurile cromatice ale lucrărilor lui Costin Neamțu o anume severitate, o notă gravă ce se armonizează cu geometria planurilor și a formelor. Culoarea construiește formele și spațiul dar conferă și nota de lirism lucrărilor sale. Roșuri vibrante, nuanțate, ajungând până la adâncimea brunurilor, galbenuri intensificându-și substanța până la orange, dar și albastruri și violeturi ce dau profunzime imaginii și accentul de acord cromatic rar și prețios. Aici am putea aminti una dintre observațiile artistului: "Monumentalitatea provine nu numai din formă ci și din culoare.

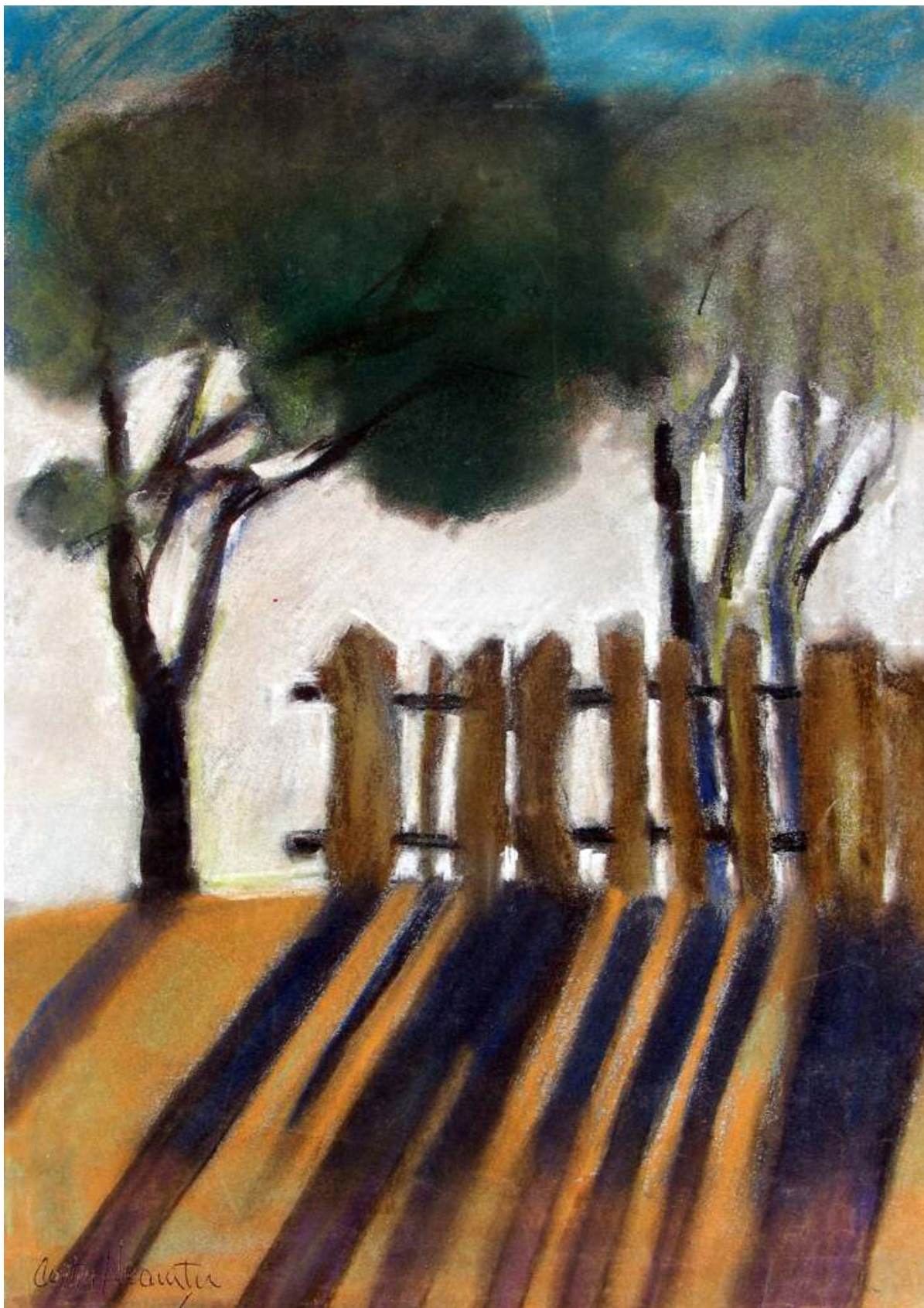
Ea (culoarea) trebuie să fie cea de la lumina zilei, nu de la surse artificiale. Culoarea artificială anulează monumentalitatea”.

Ciclul de lucrări prezent în expoziție stă sub semnul ideii de recuperare. “Recuperări” se referă într-un mod mai complex atât la lumea tradițiilor satului românesc, nu numai prin tipul de obiecte prezentate (vase vechi, sate pierdute în mijlocul naturii) cât și la tradiții ale picturii pe care e sedimentată opera lui Costin Neamțu. Într-un fel această expoziție, ca și altele deschise de artist în această perioadă, înseamnă un moment de reconsiderare al tradițiilor, dar și a sa personal, și în același timp o lucidă opțiune în favoarea încărcăturii afective a artei și mai puțin a raționalului. Contemplând lucrările lui Costin Neamțu descoperim o lume a simplității obiectelor, imaginilor, pe lângă care trecem adesea cu indiferența acordată de obicei banalității. Lucrările lui par să afirme: “Nu există banalitate”. Într-adevăr, ochiul pictorului descoperă peste tot minuni ale picturalității, ale dialogului tăcut între forme și culori, proporții care ne transferă într-o zonă a armoniilor și a semnificațiilor vizuale ce ne îmbogățesc sufletește.

Mariana Tomozei Cocoș



CASA BUNICILOR
pastel, 18/25 cm.



UMBRE
pastel, 46/32 cm.



CULA
pastel, 50/70 cm.



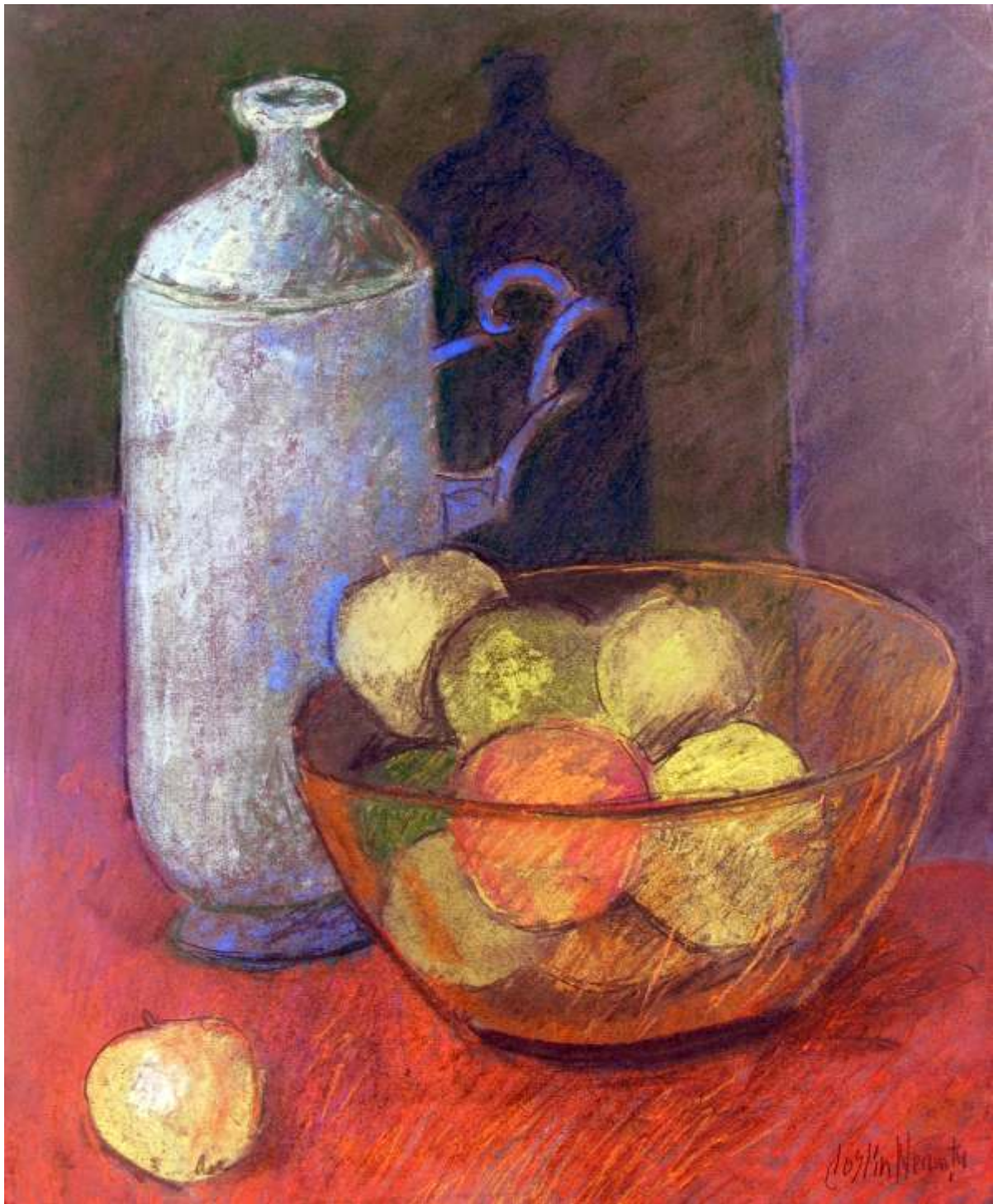
PLANTA
pastel, 50/70 cm.



ULCIOR CU NUCI
pastel, 30/20 cm.



BOL CU MERE
pastel, 30/50 cm.



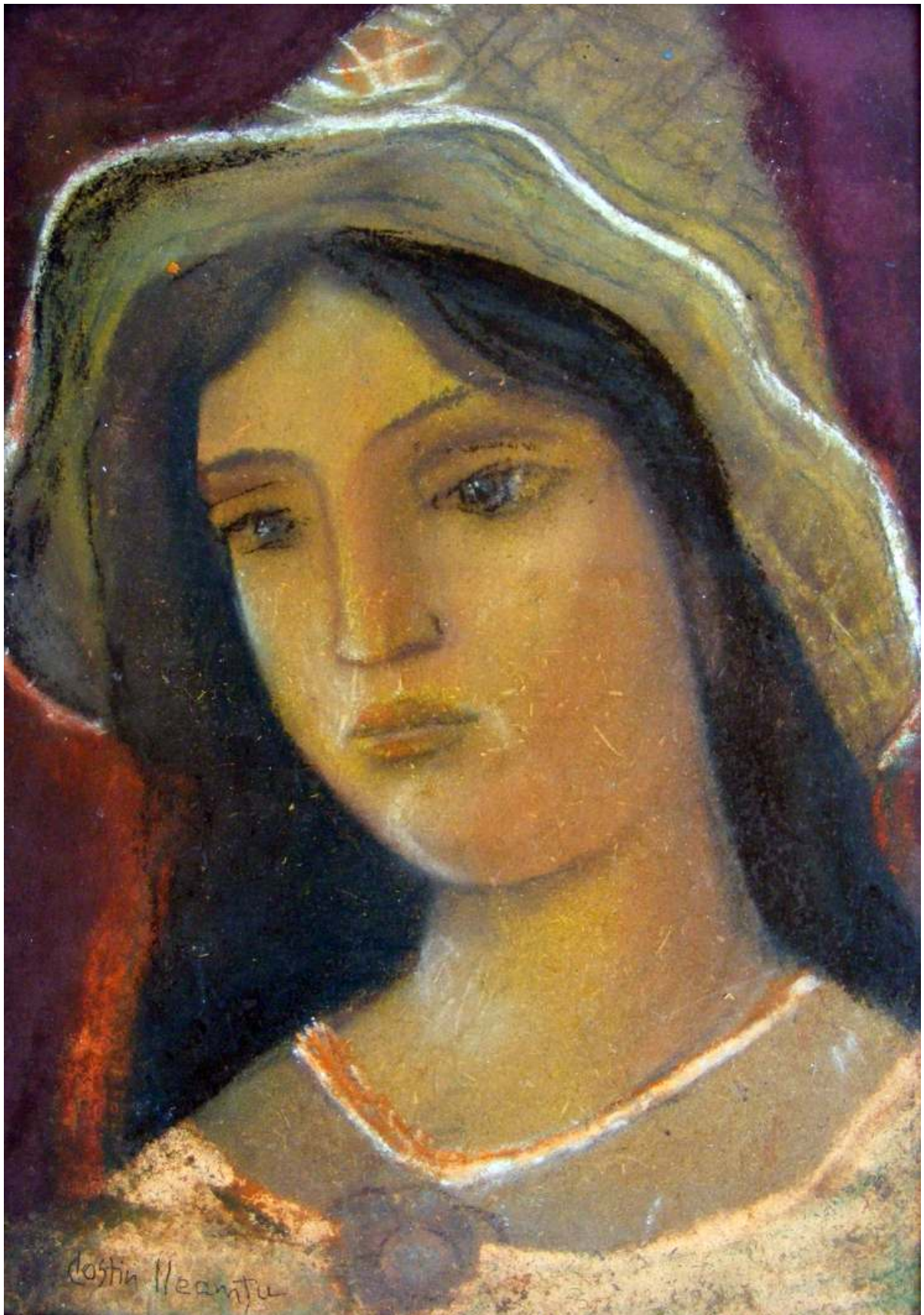
TRANSPARENȚA
pastel, 57/46 cm.



CUPA ALBĂ
pastel, 51/75 cm.



PĂLĂRIA TATEI
pastel, 50/40 cm.



FATA CU PĂLĂRIE
pastel, 30/21 cm.

Costin Neamțu-”Ultimul romantic”

În fiecare an, Costin Neamțu se gândește la prieteni .Meticulos,se apucă și face un gând în culoare.Culoarea este ceea ce știe .Și știe bine .Mai mult decât atât Costin pune și picătura de simțire în mesajul de artă care ar putea fi interpretat ca ocazional .El chiar transmite un gând .Un gând de BINE.Este o pace în sufletul acestui om.Nu este ușor atunci când în jurul tău ai atâția prieteni.Vă dați seama,trebuie să-i țină minte pe toți și sa uite sau să se facă că nu înțelege nepătrunsele treceri ale timpului .

Costin Neamțu este un ultim romantic .

Scuze.Este penultimul romantic .Ultimul sunt EU.Am primit de la Costin o felicitare de Crăciun și nu m-am lăsat până nu am aranjat-o în gama cromatică a spațiului meu de acasă.A spațiului meu romantic.

”Ultimul romantic” îi mulțumește penultimului romantic că EXISTĂ

Acum, îmi dau încă o dată seama , cu prilejul acestei selecții aflată la Muzeul de Artă Vizuală Galați că pentru Costin Neamțu culoarea înseamnă pacea și bucuria de a iubi oamenii.

Pastelul îi oferă plăcerea de a adăsta în fața unui ulcior sau a unui fruct cu miros neaș de viață simplă într-o lume atât de complicată.. Îi oferă bucuria de a căuta în peisaj adierea vântului în ocuri alternând cu zone cromatice ce par adverse, ele creând însă un tot unitar. Îi oferă bucuria surprinderii unei licăriri de expresie într-un portret. Este vorba de înțelepciunea lucrului aparent simplu, bine făcut.



Într-o demență a furiei atât de complicată a cotidianului este atât de greu să fii SIMPLU.Simplu în cel mai frumos sens al cuvântului.

Costin Neamțu este considerat pe drept cuvânt un maestru al pastelului.Costin Neamțu nu înseamnă numai pastel cu figurări descriptive.De la instalații, la viziuni monumentale până la non-figurativuri gândite cromatic, artistul a parcurs și parcurge un drum aparent paradoxal.

Uneori plasticienii dezvoltă o tehnică, până ajung la saturația ce îi împinge spre abordări insolite.

Ferească dumnezeu de cei care rămân în insolit fără să aibă bine pusă la punct temelia clădirii unui eșafodaj plastic .Costin Neamțu are după zona experimentală și chiar paralel cu aceasta, bucuria simplității pe care numai o gândire curată o poate realiza.

Costin Neamțu este CURAT.Curat în culoare și în gest.

Spuneam că lui Costin Neamțu îi place să facă cadouri picături din sufletul lui în pastel.

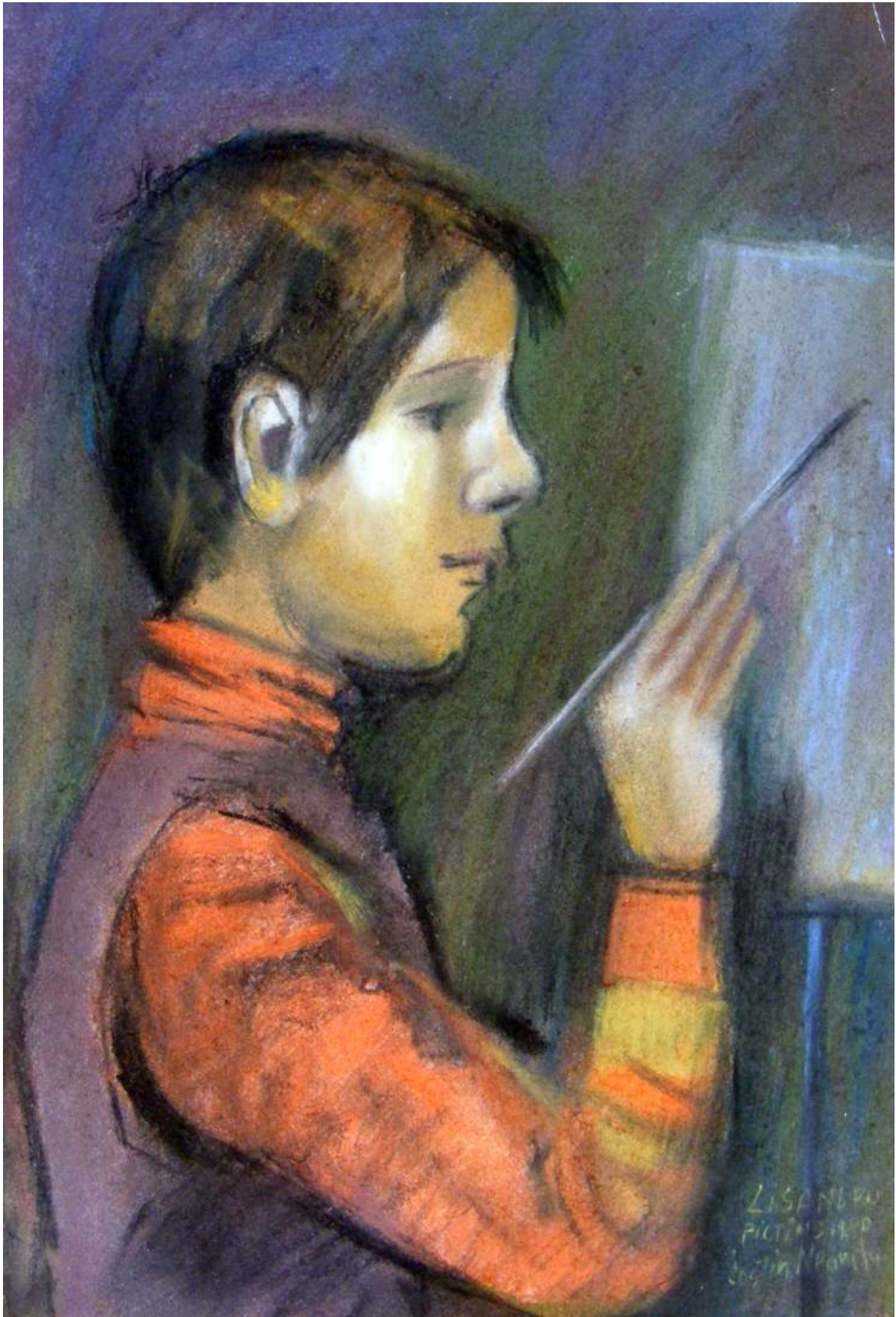
Acum, cadoul este pe măsura a ceea ce înseamnă artistul în peisajul plasticii românești. Este suita de pasteluri în expoziția organizată la Muzeul de Artă Vizuală Galați.

Dr.Dan Basarab Nanu

Organizarea expoziției și concepția catalogului:
Mariana Tomozei Cocoș

Tehnoredactare computerizată:
Eduard Wischegg

Manager:
Dr. Dan Basarab Nanu



2014