



# GRĂDINI MIRACULOASE

patrimoniu mav

## Anti-Cronica unui vernisaj anunțat

Orice om (normal) dorește să aibă o grădină. Sau să fie o grădină, de ce nu? Precum a Semiramidei, precum cea de la Versailles sau de la München, ce a abației din Melk, precum Cișmigiul sau măcar precum grădina noastră publică... ori măcar precum cea a bunicilor sau a părinților...

Orice om (normal) are și o nostalgie a Paradisului. Și a copacilor care ne-au fost acolo frați și surori, Pomul Cunoașterii Binelui și Răului, Pomul Vieții și al Morții... Paradisul, evident, ca o grădină!

De aceea, ceea ce ne propune Muzeul de Artă Vizuală Galați, prin Liliana Tofan și Dan Basarab Nanu, prin lucrările de grafică selectate, vine în întâmpinarea noastră firesc, pentru o nouă Cină de Taină (pardon, vernisaj!)

Pentru că Grădinile... miraculoase ale Paradisului... artistic (mai mult decât Borges, eu văd Paradisul nu numai ca pe o bibliotecă, ci și ca un muzeu al tuturor operelor de artă realizate vreodată, în trecut, în prezent, dar și în viitor) ne vorbesc, șoptesc, povestesc, ne (în)cântă despre tainele, misterele Condiției umane, Omul neputându-se despărți de Mama Natură, într-un joc al istoriei... îmblânzirii Frumuseții și Forțelor iraționale, chiar dacă, iată, am intrat și în epoca (parțial) postumană...

Tensiuni uriașe existențiale/existențialiste par să ne fie contemporane: războaie, pandemii, migrații, crize ale climei influențate de continua dezvoltare... Artistul și curatorul par să fie atenți la aceste tensiuni, propun o minimă relaxare: Creația (care este) și micul creator se deschide meditației și admirației (poate chiar și disprețului, urii, neînțelegerii). Spunea Zola, într-un eseu numitul „Ecranul” (când încă nu era vorba de televizoare și de monitoare!):

„Orice operă de artă e ca o fereastră deschisă asupra creației (...) Nu mai avem creația exactă și reală, ci creația modificată de către mediul prin care transpare imaginea sa (...) Realitatea exactă este deci cu neputință într-o operă de artă (...) Deformarea, minciuna, care se reproduc în acest fenomen de optică, țin, evident, de natura ecranului”, care este „un fel de ecran” montat „în pervazul ferestrei”...

Mizând sau nu pe intuiția feminină, Liliana Tofan se dovedește a fi o cunoscătoare a intrigilor vizuale, captatoare de interes, conform și unui eseu de Victor Ieronim Stoichiță („Vezi? Despre privire în pictura impresionistă”)... Desigur, istoria gravurii poate avea un capitol... impresionist, ca și aceste cuvinte ale mele, dar ceea ce a ales curatorul, ținând cont de tot ceea ce înseamnă Gravură, spiritual-cultural, arată că paradisul/infernul/ purgatoriul poate fi și piranesian, dar și marcat de Ana Maria Andronescu, Ala Jalea Popa, Emilia Dumitrescu, Corina Beiu Angheluță, Wanda Mihuleac, Hildegard Klepper Paar, Horia Bernea, Vasile Celmare sau Corneliu Petrescu... Accentul nefiind deloc pus pe posibilul infern ori purgatoriu!

„Intrigile” operelor lor invită la „meditația asupra actului de a vedea”, de a re-trăi „vederea” și, implicit, chiar „trăirea” micului creator, cu toate micile sale speranțe. Reliefând o anume istorie a artelor, Liliana Tofan invită și la o (re)cunoaștere a istoriei (gravurii românești - între 1965-1982) și a faptului că aproape nu este nimic nou sub soare: dacă Magritte este celebru pentru faptul că acea pipă nu este o pipă, cu decenii înainte Manet intriga cu o cale ferată care nu era, dacă este să citim ceea ce scria un Champsaur pe la 1881, despre ceea ce se întâmpla la 1874...

Revenind la gravurile noastre, poate chiar arborii singuri ne... intrigă cel mai mult, arhetipal sau nu, în afara tainicei levitații violet din opera Wande Mihuleac, și din perspectiva alegerii Liliane Tofan. „Părul” lui Horia Bernea ne duce cu gândul și la nuvela eseistică a lui John Fowles, „Copacul”, unde este vorba tot de grădini, raportul om (artist)-natură și, la un moment dat, și despre peri. Mai exact, este vorba de micile grădini din marile orașe englezești, în care abia încap câteva plante (sau arbori), dar sunt atât de importante pentru spirit, pentru liniștea sufletească. La urma urmelor, este vorba despre grădini „cât un tablou”, „cât o gravură”, care pot fi ferestre, care pot fi și oglinzi ale... sufletelor noastre. Meditează romancierul, autorul „Magicianului” (dar și al „Colecționarului!”), care intră într-un fel de conflict spiritual cu tatăl său, care prefera grădinile îngrijite, pe când fiul își lăsa grădinile cât mai... sălbatic: desigur, perii numai îngrijiți puteau să-i dea niște fructe, dar scriitorul urmărea altfel de fructe, pe care numai o aparentă „neîngrijire” i-ar fi putut-o dărui: de pildă, doi pui de bufniță roșcați, abia ieșiți din găoace... Într-o grădină dereticată, cu arborii dați cu var, o bufniță nu ar fi cuibărit niciodată! Fowles vede în acest caz „un semn al ordinii într-un haos nedrept, răsplata perseverenței într-o direcție de gândire corectă. Faptul că haosul lui este, întâmplător, ordinea mea, nu mi se părea important.”

Expoziția aceasta este și ea rodul unui fel de curățenie, de punere într-o ordine. Fie să fie o expoziție cu mult rod! Deoarece, parafrazând cumva pe același Fowles, citându-l, paradoxal:

„Cei care nu curăță pomii nu au parte de rod; cei care pun la îndoială cunoașterea nu au parte de rod; cei care se ascund în arbori neatinși de mâna omului nu au parte de rod; trădătorii cauzei omenirii nu au parte de rod.”

Mai scrie Fowles:

„Arta și natura sunt înrudite, ca ramuri ale aceluiași copac, înrudire care apare în primul rând în constantul caracter inexplicabil al multora dintre procesele lor și, mai presus de toate, al celor legate de creație și de efectul ei asupra publicului vizat”, demonstrația tolerantă a britanicului fiind că ambele, natura și arta, poate, la modul ideal, ar trebui să nu aibă neapărat un scop, să fie un joc al frumuseții... de a fi, „un haos verde. Sau o pădure”, un joc și de-a v-ați ascunselea cu omul din copac sau cu copacul din om, copacul sau firul de iarbă, whitmanian, margaretele, mărarul, firul de grâu sau de secară, peștii, omul din om, de aici poate și alegerea de către Liliana Tofan a moto-ului din opera lui Rumi, Mevlana Celâleddin Mehmed Rumi:

„Frumusețea pe care tu o vezi în mine nu este altceva decât oglindirea propriei tale frumuseți!”

Fără a cădea într-o capcană mistică, mai mult ca sigur nu întâmplător a fost aleasă și o gravură care are oarecum în centru un prunc, simbol al inocenței, candorii, al eternei străluciri a minții neprihănite, dar și, exagerând, al fantasticului, miraculosului invocat prin titlul expoziției... Joaca și munca, truda îl încadrează. Principiul feminin, demetrian-olimpic, al belșugului, recoltei, apare și el, apropo de dialectica tensionată dintre domestic și sauvage, dintre feminin și masculin, ordine și haos... Accentul alegerii este pus pe... miracolul ordinii-dezordine, imaginile fiind, ca mai întotdeauna, superioare cuvintelor. Ca și Fowles, trebuie să recunosc că „îmi lipsesc cuvintele”, acestea trebuie să aibă mereu bunul simț de a ceda:

„Pe vremuri un poet s-a apropiat cât de cât de adevăr: *straniul fosfor al vieții, nenumit sub o veche denumire greșită.*”

Este vorba de William Carlos Williams, anul 1925, volumul „In the American Grain”.

Și rezultă această gravură autoportret a scriitorului (Fowles, în particular):

„Așa că stau în mijlocul nenumirii, în fosforul verde al copacului, înconjurat de denumiri greșite, impenetrabile. De fapt am venit aici (nota noastră: într-o pădure, „un codru” care îi trezește scriitorului nostalgii întrebătoare) numai ca să capăt o certitudine. Nu ca să-l descriu, pentru că nu sunt în stare - sau aș face-o numai după denumiri greșite -, ci ca să mă asigur că ceea ce am scris nu este câtuși de puțin o elucubrație, crochiul unui vis *in vitro*, la fel de epifit în raport cu realitatea ca și ferigile de pe ramurile de deasupra capului meu.

Acest lucru, această nenumire, se află dincolo de știința și artele noastre, pentru că secretul ei este ființarea, nu zicerea. Valoarea ei extraordinară o reprezintă pentru noi faptul că nu poate fi reprodusă, că această ființare nu poate fi percepută decât de o altă ființare prezentă, de simțurile treze și de conștiința vie. orice experimentare a ei prin surrogate și copii, prin imagini selectate, prin cuvinte grădinate, prin alți ochi și alte minți, îi trădează sau îi exilează realitatea. Însă aceasta este consolarea pe care o oferă natura, mesajul ei, ce trece cu mult dincolo de Codrul lui Wistman, de limitele lui stricte. El poate fi cunoscut și vizitat doar de fiecare în parte și numai în prezentul lui propriu: nu de tine prin mine, nu de orice tu prin orice eu, ci numai de tine prin tine însuși sau de mine prin mine însumi. Mai avem încă de învățat următorul lucru: alteritatea inalienabilă a fiecărui sine, uman sau non-uman, poate părea o închisoare pentru sine, însă în miezul ei, în profunzimea acelor milioane nenumărate de copaci, din cauza cărora nu vedem pădurea, se află justificarea și mântuirea.”

Așadar, am venit în mijlocul acestei grădini-de-gravuri numai ca să capăt certitudinea incertitudinilor, pentru a mă bucura, atât de natură, cât și de natura rațiunii ori rațiunea naturii... Să ne bucurăm de grădina care suntem cu toții în aceste momente!

Un miracol grădinăresc!

## Adi-George Secară &

(pentru conformitate, **John Fowles**, în traducerea Veronicăi Focșeneanu, **Copacul**, Ed. Polirom, 2007)



Grădini miraculoase/ Un altfel de peisaj/ În colecția de grafică MAV  
„the beauty you see in me is a reflection of you.” – Jalal ad-Din Muhammad Rumi

Din inepuizabila sursă de studiu pe o paletă diversificată de genuri artistice, peisajul în patrimoniul de grafică al Muzeului de Artă Vizuală Galați susține acest rafinat gen artistic printr-un număr de aproximativ 350 lucrări ale genului, incluzând peisaje industriale, de la reprezentarea fidelă a realității până la abstractizare, alături de lucrări ce fac un subtil deziderat pe fundalul unor ani 65-75 calibrați încă, în pofida relaxării ideologice, la limitativ. Cele cincisprezece lucrări expuse ies excepțional din cotele peisajului descriptiv, îl reinventează prin croparea detaliului vegetal și suprapuneri de cadre, dirijând în explorarea mesajului și invitând nu doar la contemplație ci mai mult la meditație. Grădina este arhitectură sublimă, univers mitologic, primul loc de rugăciune, spațiu fizic sau metaforic, proiecție a muncii ghidate de divin sau univers interior reflectat în împlinirea prin familie. Perspectiva microcosmosului vegetal invită la introspecție, la reconfigurarea percepției despre materie, și despre scop, rearhitectează spațiul și atemporalizează în coordonate blânde desenând arhetipul grădină, un spațiu fizic dar și ideatic, unde se definesc căutările, sau un spațiu contemplativ, perfect în algoritm simplu, o alegorie a vieții definită simplu – grădina, un spațiu creat de om în inspirația divinului.

Expoziția alătură nume cunoscute ale artei contemporane românești, Ana Maria Andronescu (n. București 1936), Ala Jalea Popa (1926-2017), Emilia Dumitrescu (Brăila 1921 – 2005), Corina Beiu Angheluță (Câmpina 1919 – București 2009), Wanda Mihuleac (n. București 1946), Hildegard Klepper Paar (n. Orșova 1932), Horia Bernea (București 1938 – Franța 2000), Vasile Celmare (Breaza de Sus 1931 – București 2019), Corneliu Petrescu (Slănic 1924 – București 2009) într-o suită de lucrări realizate între anii 1965-1977, preponderent în tehnicile gravurii. Numele acestor performeri ai scenei contemporaneității sunt alăturate prin temă, identificată în suita de reprezentări posibil peisagistice conținute de colecția de grafică a MAV.

De la florile sălbatice în desen diafan ale lui Corneliu Petrescu, la precizia matematică a desenului Wande Mihuleac, grădinile miracol răsar, există între ziduri reci sau inundă un câmp întreg, devin păduri bătrâne din care ești ghidat *out*, și spații mistice în care vegetalul fertil adăpostește creaturi fantastice, sau dețin frumusețea, sensul întregii lumi în coroana unui pom cu rod.

Din numele ridicate pe simeze, artistă inepuizabilă, performer în cautarea prin continuu experiment, Wanda Mihuleac se regăsește în această propunere expozițională cu lucrări realizate în anii 1974, 1977 din seria numită generic „Intervenții în peisaj cu elemente de oglindă”, ca meditații asupra naturii, a elementelor naturii. Un câmp de margarete deține o comoară ascunsă sub un drapaj violet regal, desenat cu o precizie chirurgicală ce evidențiază delicatețea florilor albe, sau o pădure bătrână e traversată de un drum asfaltat cu marcaj specific indicațiilor din social – sunt abordări ce nu au scop contemplativ, ci implică activ privitorul. O altă artistă de o mare sensibilitate dar și de forță în linie și mesaj, Ana Maria Andronescu se situează printre numele de excepție ale graficii contemporane românești, și semnează în această expunere trei gravuri în lemn, exprimare agreată de artistă, dintre care un minunat exemplar de artist ce îmbină desăvârșit elemente vegetale și animale într-o compoziție cu note de fantastic. Fiica sculptorului Ion Jalea, Ala Jalea Popa, un nume ce a excelat cu precădere în domeniul gravurii, o obișnuită a nucleului cunoscut sub numele Atelierul de Gravură al UAP București, este prezentă în expunere cu două gravuri ce studiază elementul simbol, copacul. Emilia Dumitrescu, artistă brăileană de mare sensibilitate și care dedică o parte semnificativă a căutărilor sale zonei Bălților Brăilei și Bărăganului, vulnerabilității și splendorii naturii, semnează în expoziție Cherhanaua Saricoi, un prețios exemplar de artist realizat în 1966 în care desenul delicat al florilor de mărar condimentează țesătura prețioasă de linii și texturi, alături de monumentală compoziție Bărăganul care desenează în inspirate suprapuneri de cadre sunetul vântului, al spicelor coapte în soare. Lucrărilor menționate le sunt alăturate pe simeze pe același criteriu ce mi-a rezultat selecția, suava Diseminare a Corinei Beiu Angheluță, grădina animată de veselia copiilor, redată de Vasile Celmare, și romantica întunecată Înserare a artistei Hildegard Klepper Paar. Nu în ultim rând, selecția e completată de copacul simbol într-o reprezentare specifică Horia Bernea, mai puțin cunoscut publicului gălățean prin prisma desenelor. Un orașean getbeget, îndrăgostit de sat, cum se autointitula, director timp de zece ani al Muzeului Țăranului Român, pe care l-a organizat după toate exigențele muzeisticii contemporane, creatorul unor imagini despre adevărata ordine a lucrurilor, despre arhitectura durabilă, despre materie, desenează în rafinamentul consacrat copacul simbol, PĂR, o declarată smerenie în fața naturii, redând într-o imagine unică forța și vulnerabilitatea acesteia.

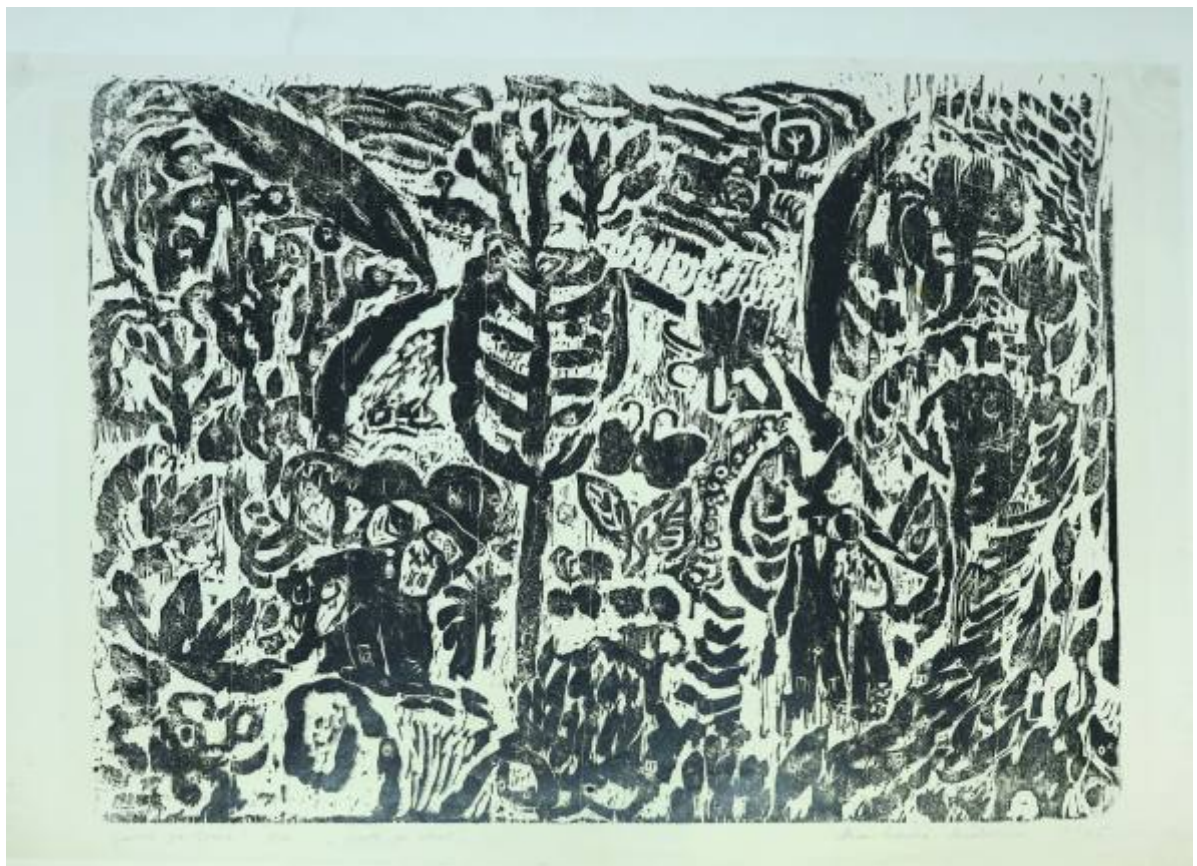


Emilia Dumitrescu - "În baltă, Cherhanaua Sarichioi" / aquaforte e.a., 1966





Ana Maria Andronescu - "Nocturnă" / gravură pe lemn e.a.

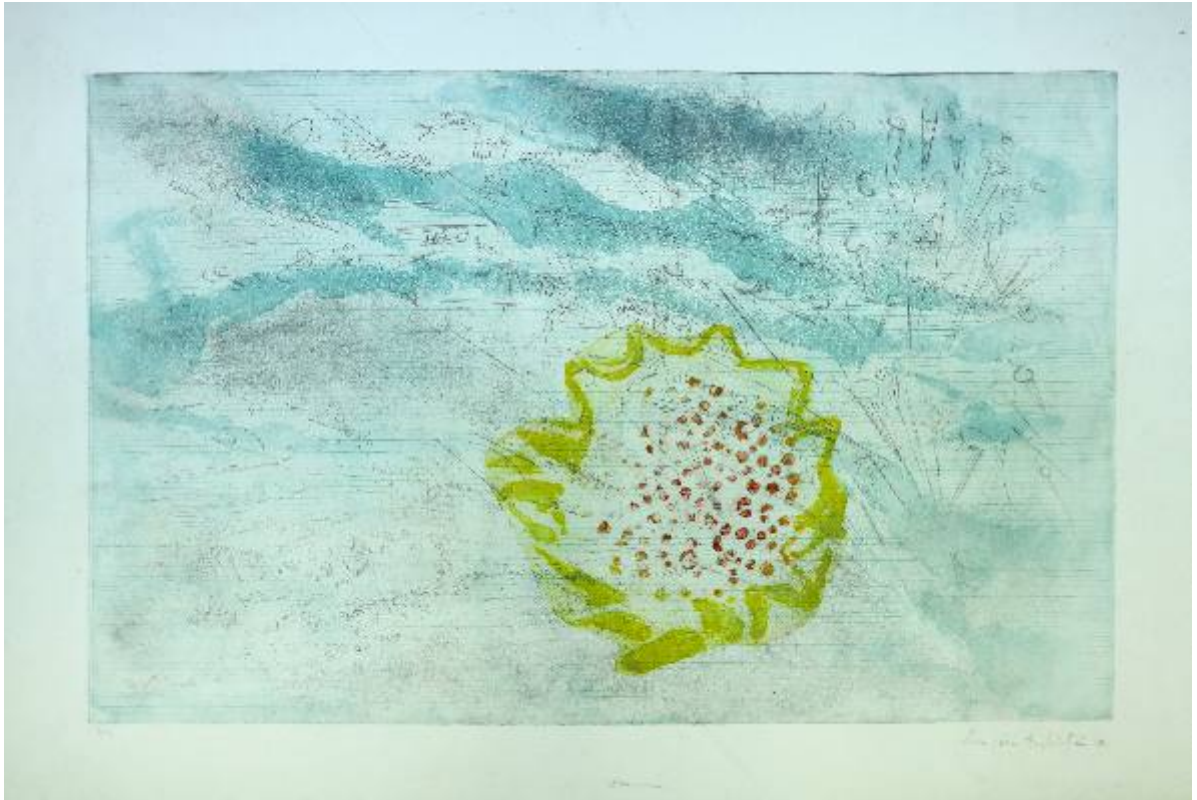


Ana Maria Andronescu - "Șoapte pe deal" / gravură pe lemn 1/10, 1965





Emilia Dumitrescu - "Bărăganul" / gravură metal e.a., 1972



Corina Beiu Angheluță - "Diseminare" / gravură metal 3/10, 1970



Vasile Celmare - "Familia" / litografie e.a.





Ana Maria Andronescu - "Pădure în Vrancea" / xilografură



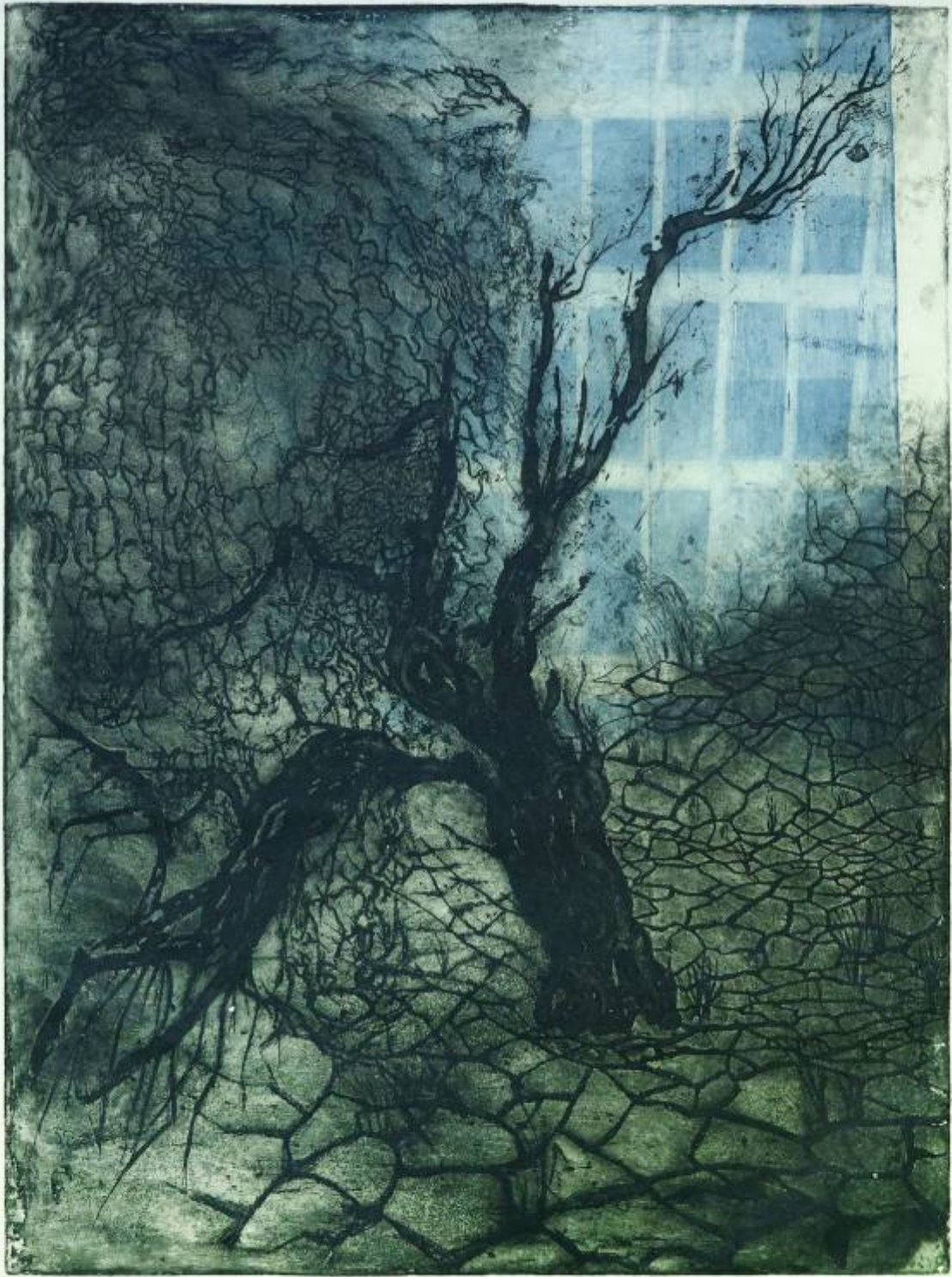


Corneliu Petrescu - "Grădină la Rucăr" / tehnică mixtă



Ala Jalea Popa - "Primul an de rod" / aquaforte, aquatinta, pointe seiche 3/10, 1982





Hildegard Klepper Paar - "Înserare III" / gravură metal 1973





Horia Bernea - "PĂR, 1973 desen executat în iulie 1975" / creion și peniță tuș





Wanda Mihuleac - "Paysage IV" / litografie 3/10, 1974



Ala Jalea Popa - "Perspectivă subiectivă" / aquaforte, aquatinta 3/10, 1975



Wanda Mihuleac - "Paysage III" / litografie 4/20, 1974





Wanda Mihuleac - "Adagio" / lithographie 2/10, 1977

” Dacă omul actual va înțelege cât de sărac este în comparație cu strămoșii săi, va fi un câștig enorm pentru el. Trebuie ajutat. Omul tradițional, în mersul său spre Dumnezeu , avea o cale directă: calea rugăciunii, credea! Noi, care ne-am tot îndoit, care suntem atât de bruiți, suntem pe o cale care trebuie ajutată prin cultură. Dar să ne întărim prin cultură, nu să ne zăpăcim!” (HORIA BERNEA)



Curator:  
Liliana Tofan

Tehnoredactare / foto:  
Eduard Wischegg

Manager:  
Dr. Dan Basarab Nanu



2024